

# SCHOOL NET THAILAND @1509

## เครือข่ายคอมพิวเตอร์เพื่อโรงเรียนไทย ผ่านเลขหมายเครือข่ายกาญจนาภิเษก ๑๕๐๙

ไพศาล เกียรติรัตนานันท์

หน่วยปฏิบัติการวิจัยและพัฒนาเทคโนโลยีเครือข่ายคอมพิวเตอร์

ศูนย์เทคโนโลยีอิเล็กทรอนิกส์และคอมพิวเตอร์แห่งชาติ



## เครือข่ายคอมพิวเตอร์เพื่อโรงเรียนไทย Computer Network for all schools in Thailand

- เพื่อให้โรงเรียนมัธยมทั่วประเทศได้ใช้ประโยชน์เครือข่ายสารสนเทศในการเรียนการสอน
- เป็นสื่อกลางแลกเปลี่ยนความรู้และสื่อการสอน ระหว่างโรงเรียน
- ให้ครูและนักเรียนได้เข้าถึงข้อมูลต่าง ๆ ในอินเทอร์เน็ต
- ให้สามารถติดต่อกับครูและนักเรียนในสถาบันอื่นทั้งในและต่างประเทศ
- ลดช่องว่าง ให้โรงเรียนทั่วประเทศมีโอกาสที่เท่าเทียมกัน

SCHOOL NET THAILAND @1509



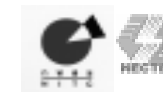
## ทำไม NECTEC ริเริ่มโครงการนี้

- เพื่อตอบสนองแผนพัฒนาเศรษฐกิจและสังคมแห่งชาติ ฉบับที่ ๘
- เพื่อตอบสนองนโยบายเทคโนโลยีสารสนเทศแห่งชาติ (IT-2000)
- เพื่อตอบสนองรัฐธรรมนูญมาตรา ๗๘  
“รัฐต้องกระจายอำนาจให้ท้องถิ่นพึ่งตนเอง และตัดสินใจในกิจการท้องถิ่นได้เอง พัฒนาเศรษฐกิจท้องถิ่น และระบบสาธารณูปโภค และสาธารณูปการ ตลอดทั้งโครงสร้างพื้นฐานสารสนเทศในท้องถิ่นให้ทั่วถึงและเท่าเทียมกันทั่วประเทศ”



SCHOOL NET THAILAND @1509

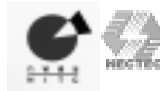
## การเข้าร่วมโครงการ



## การเข้าร่วมโครงการ (๑)

### ใครใช้บริการได้บ้าง ?

- โรงเรียนมัธยมทั้งภาครัฐบาลและเอกชน ๑๖๑๐ โรงเรียน
  - กรมสามัญศึกษา จำนวน ๑,๒๐๐ โรงเรียน
  - สำนักงานคณะกรรมการการศึกษาเอกชน (สช.) จำนวน ๓๐๐ โรงเรียน
  - สำนักงานการประถมศึกษาแห่งชาติ (สปช.) จำนวน ๑๐๐ โรงเรียน
  - สำนักงานกรุงเทพมหานคร จำนวน ๑๐ โรงเรียน
- ผู้ประสานงานโครงการ
  - สำนักงานสามัญศึกษาจังหวัด กระทรวงศึกษาธิการ ๑๖ จังหวัด



## การเข้าร่วมโครงการ (๒)

### เตรียมตัวก่อนเข้าร่วมโครงการอย่างไร ?

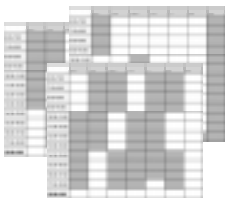
- เครื่องคอมพิวเตอร์ และ โมเด็ม
- เลขหมายโทรศัพท์สายตรง
- ซอฟต์แวร์ Windows 95, Internet Explorer หรือ Netscape
- ครูผู้รับผิดชอบบัญชี แต่ละโรงเรียนมีสิทธิ์รับบัญชีไม่เกิน ๓ บัญชี
- การอบรม ให้ครูนักเรียนสามารถใช้งานอินเทอร์เน็ตได้



## การเข้าร่วมโครงการ (๓)

### บัญชีมีกี่ประเภท ?

- ปี ๒๕๔๑ แบ่งบัญชีเป็น ๒ ประเภท
  - ค้นหาข้อมูล (web browsing only) แต่ละโรงเรียนมีสิทธิ์รับได้ ๑ บัญชี
  - เผยแพร่ข้อมูล (web delvelopment) แต่ละโรงเรียนมีสิทธิ์รับได้ ๒ บัญชี  
โรงเรียนจะต้องมีครูผู้รับผิดชอบแต่ละบัญชี ทั้งสองบัญชีจะต้องรับผิดชอบร่วมกันในข้อความที่เผยแพร่ผ่านอินเทอร์เน็ต



## การเข้าร่วมโครงการ (๔)

### แต่ละประเภทต่างกันอย่างไร ?

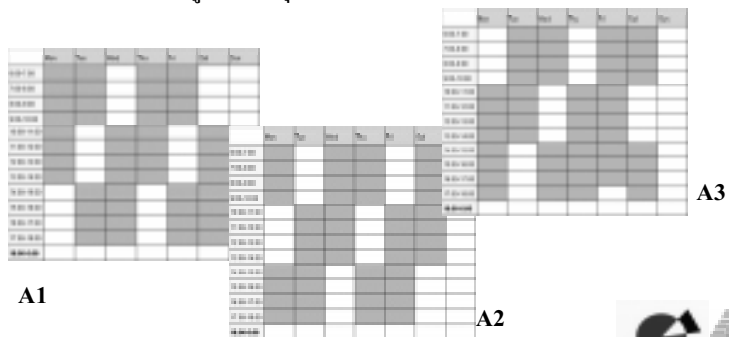
ประเภท	ค้นหาข้อมูล	เผยแพร่ข้อมูล
บริการที่ได้รับ	WWW	WWW ดูจดหมาย และเนื้อที่ดิสก์
เนื้อที่ดิสก์	ไม่มี	3 MB
จำนวนชั่วโมง	ไม่เกิน 40 ชม./เดือน	ไม่เกิน 40 ชม./เดือน
การใช้งาน	ไม่เกินวันละ 4 ชม.	ไม่เกินวันละ 4 ชม.
	ไม่เกินครั้งละ 3 ชม.	ไม่เกินครั้งละ 3 ชม.



## การเข้าร่วมโครงการ (๕)

ใช้งานได้ตอนไหนบ้าง ?

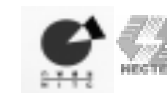
- ประเภทค้นหาข้อมูล มี 3 กลุ่มคือ A1, A2, A3



## การเข้าร่วมโครงการ (๖)

ใช้งานได้ตอนไหนบ้าง ? (ต่อ)

- ประเภทเผยแพร่ข้อมูล มี 3 กลุ่มคือ B1, B2, B3



SCHOOL NET  
THAILAND @1509

ท่านถาม-เราตอบ



## ท่านถาม-เราตอบ (๑)

คัดเลือกโรงเรียนอย่างไร มีเกณฑ์อะไร ?

กระทรวงศึกษาธิการเป็นผู้คัดเลือกโรงเรียน ๑,๖๐๐ โรงเรียน ตามเกณฑ์ดังนี้

- มีเครื่องคอมพิวเตอร์อย่างน้อย ๑ เครื่อง
- โมเด็ม
- เลขหมายโทรศัพท์สายตรง เพื่อใช้งานอินเทอร์เน็ตโดยเฉพาะ



## ท่านถาม-เราตอบ (๒)

ถ้าโรงเรียนที่ไม่อยู่ในรายชื่อที่กระทรวงศึกษาคัดเลือก  
เข้าร่วมโครงการได้หรือไม่ ?

สามารถเข้าร่วมโครงการได้ จะต้องมีเงื่อนไขขั้นต่ำ ๓ ข้อ ดังนี้

- มีความพร้อม (เครื่องคอมพิวเตอร์ ๑ เครื่อง, โมเด็ม, โทรศัพท์สายตรง)
- มีแผนการนำอินเทอร์เน็ตมาใช้ในโรงเรียนอย่างชัดเจน
- มีไฟฟ้าใช้



## ท่านถาม-เราตอบ (๓)

โรงเรียนประสงค์จะเข้าร่วมโครงการ ทำอย่างไร?

- ขอรับแบบเข้าร่วมโครงการได้ที่ สำนักงานสามัญศึกษาจังหวัด หรือศูนย์เทคโนโลยีอิเล็กทรอนิกส์และคอมพิวเตอร์แห่งชาติ
- ส่งแบบขอเข้าร่วมโครงการฯ พร้อมหลักฐาน มายัง ศูนย์เทคโนโลยีอิเล็กทรอนิกส์และคอมพิวเตอร์แห่งชาติ



## ท่านถาม-เราตอบ (๔)

โรงเรียนขอบัญชีเพิ่ม ทำอย่างไร?

- แต่ละโรงเรียนมีสิทธิ์ได้รับ ๓ บัญชี คือ ประเภทค้นหาข้อมูล ๑ บัญชี, ประเภทเผยแพร่ข้อมูล ๒ บัญชี
- ผู้รับผิดชอบแต่ละบัญชีต้องไม่เป็นบุคคลเดียวกัน
- ส่งแบบขอเข้าร่วมโครงการฯ พร้อมหลักฐาน มายัง ศูนย์เทคโนโลยีอิเล็กทรอนิกส์และคอมพิวเตอร์แห่งชาติ



## ท่านถาม-เราตอบ (๕)

ต้องการเปลี่ยนผู้รับผิดชอบบัญชี ประเภทบัญชี ตาราง  
เวลา ทำอย่างไร?

- ทำหนังสือราชการ แจ้งรายละเอียด มายัง ศูนย์เทคโนโลยีอิเล็กทรอนิกส์และคอมพิวเตอร์แห่งชาติ



## ท่านถาม-เราตอบ (๖)

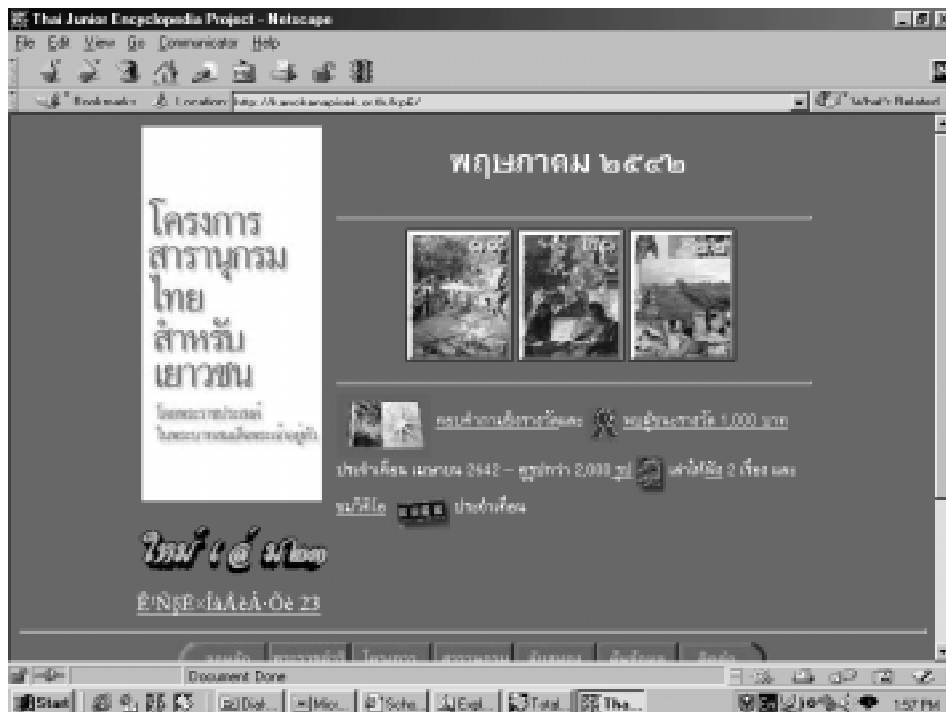
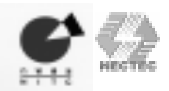
ทำไมต้องมีตารางเวลา ยกเลิกได้หรือไม่?

- เครือข่าย SchoolNet มีทรัพยากรจำกัด จำเป็นต้องบริหารจัดการอย่างมีประสิทธิภาพ
- จำกัดให้ประเภทค้นหาข้อมูลใช้งานเวลากลางวัน เพื่อให้ครูได้ใช้อินเทอร์เน็ตร่วมกับนักเรียนที่โรงเรียน



# SCHOOL NET THAILAND @1509

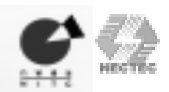
## กิจกรรมเผยแพร่ข้อมูล



## กิจกรรมเผยแพร่ข้อมูล (๑)



<http://www.school.net.th/>



## กิจกรรมเผยแพร่ข้อมูล (๒)

<http://www.school.net.th/thaischool/>

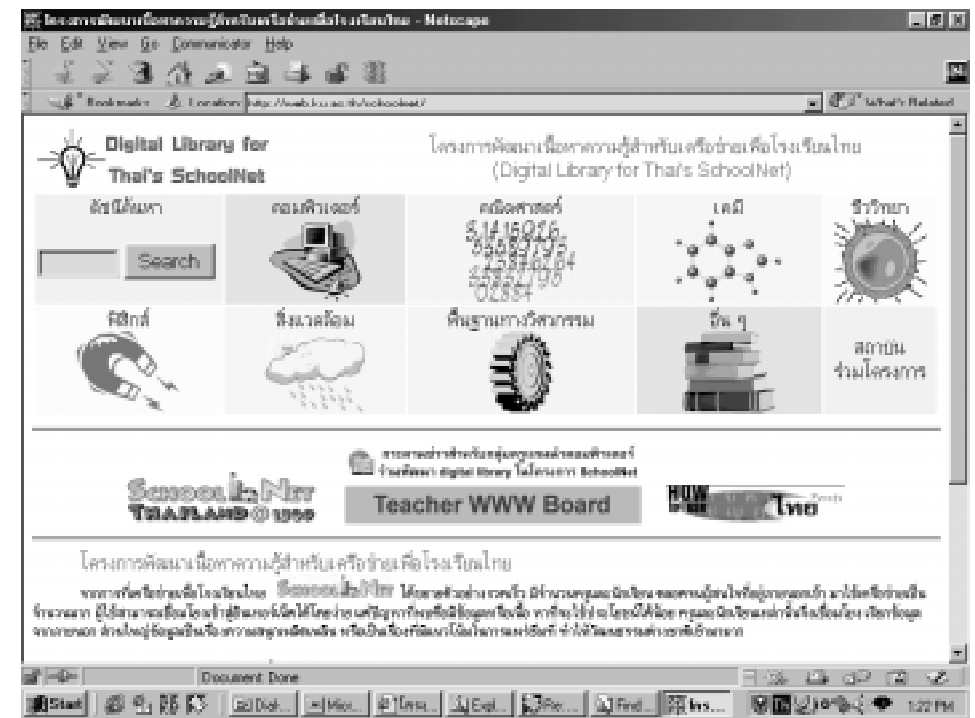


- ณ เดือนธันวาคม ร่วมกิจกรรมเว็บเพจ ๑๓๖ โรงเรียน
- ภาคเหนือ ๓๑ โรงเรียน
- ภาคกลาง ๑๕ โรงเรียน
- ภาคตะวันออกเฉียงเหนือ ๑๐ โรงเรียน
- ภาคตะวันออก ๘ โรงเรียน
- ภาคใต้ ๑๒ โรงเรียน



## กิจกรรมอื่นๆ

- Seagate Internet Training Camp
- Seagate Space Camp
- โครงการพัฒนาเนื้อหาความรู้สำหรับเครือข่ายเพื่อโรงเรียนไทย (สำนักบริการคอมพิวเตอร์มหาวิทยาลัยเกษตรศาสตร์)



# SCHOOL NET THAILAND@1509

## Linux-SIS



## Linux-SIS

helps schools to become nodes

- SchoolNet Internet Server (SIS)
- A complete set of Internet Server software developed for schools participating in the SchoolNet@1509 Project
- Based on Linux Slackware Distribution
- The latest version is 3.0
- <http://www.school.net.th/linux-sis>
- Easy to install and setup
- Enhanced Security



# SCHOOL NET THAILAND@1509

ขอบคุณ

