

โครงการนำร่องบริการเครื่องช่วยฟังไทย ภายใต้ระบบหลักประกันสุขภาพแห่งชาติ



โดยความร่วมมือระหว่าง
สำนักงานหลักประกันสุขภาพแห่งชาติ สถาบันวิจัยระบบสาธารณสุข
และสำนักงานพัฒนาวิทยาศาสตร์และเทคโนโลยี
(ศูนย์เทคโนโลยีอิเล็กทรอนิกส์และคอมพิวเตอร์แห่งชาติ)

การฟื้นฟูสมรรถภาพทางการแพทย์ในระบบหลักประกันสุขภาพแห่งชาติ

เป้าหมาย
การฟื้นฟู

- เพิ่มการเข้าถึงอุปกรณ์เครื่องช่วยความพิการและบริการฟื้นฟูสมรรถภาพทางการแพทย์

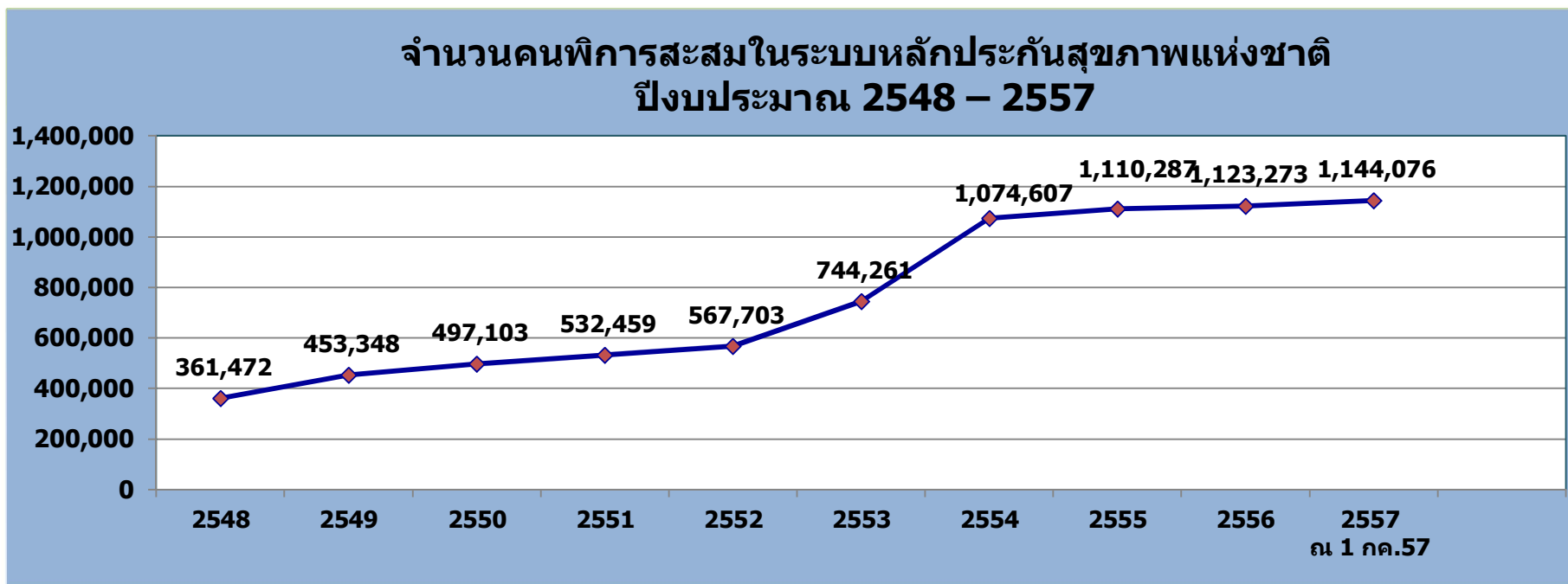
กลุ่มเป้าหมาย

- คนพิการ ผู้สูงอายุ และผู้ที่จำเป็นต้องได้รับการฟื้นฟูหลังการเจ็บป่วยเฉียบพลัน

รูปแบบการ
บริการฯ

- ในหน่วยบริการสาธารณสุข
- ในชุมชน ท้องถิ่น
- บริการทางเลือกอื่นๆ เช่น วัด เอกชน

จำนวนคนพิการสะสมในระบบหลักประกันสุขภาพแห่งชาติ ปีงบประมาณ 2548 – 2557



จำนวนคนพิการ จำแนกตามประเภทความพิการได้	จำนวน (คน)	ร้อยละ
ทางการเคลื่อนไหวหรือทางร่างกาย	387,838	48.96
ทางการได้ยินหรือสื่อความหมาย	162,727	20.50
ทางสติปัญญา	126,976	15.95
ทางการเห็น	108,341	13.65
ทางจิตใจหรือพฤติกรรม หรือออทิสติก	83,202	10.45
ทางการเรียนรู้	9,834	1.20
ไม่ระบุประเภทความพิการ	35,693	4.50

ที่มา: การลงทะเบียนคนพิการในระบบหลักประกันสุขภาพแห่งชาติ ณ 1 กรกฎาคม 2557

ประเภทความพิการจำแนกจากฐานข้อมูลของพท. ซึ่งแยกประเภทความพิการได้จำนวน 792,690 คน

1 คนอาจจะมีประเภทความพิการได้มากกว่า 1 ประเภท (ความพิการซ้ำซ้อน) ไม่ควรนำจำนวนประเภทความพิการแต่ละประเภทมารวมกัน

กรอบการบริหารงบประมาณฟื้นฟูสมรรถภาพฯ ปี 2557

เหมือนปี
2556

งบบริการฟื้นฟูสมรรถภาพด้านการแพทย์
(14.95 บาทต่อผู้มีสิทธิ / 730.337 ลบ.)

POP UC = 48.852 ล้านคน

งบบริการฟื้นฟูและอุปกรณ์
เครื่องช่วยความพิการ
(ไม่น้อยกว่า 13.45 บาท/657.059 ลบ.)

งบสนับสนุนและส่งเสริม
การจัดบริการ
(ไม่เกิน 1.50 บาท/73.278 ลบ.)

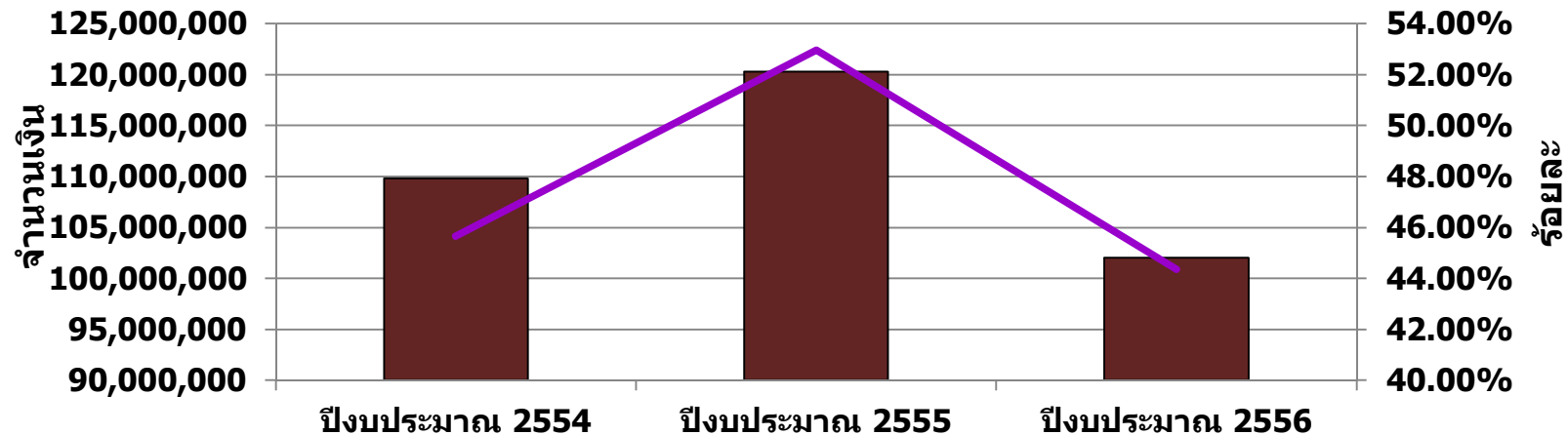
สำหรับหน่วยบริการ และกองทุนฟื้นฟูฯ
ระดับจังหวัด

- ค่าอุปกรณ์เครื่องช่วยความพิการ (จัดหาผลิต ซ่อม)
- ค่าบริการฟื้นฟูสมรรถภาพคนพิการ ผู้สูงอายุ ผู้ป่วย sub acute (บริการผู้ป่วย OPD และในชุมชน)
- ค่าฝึกการใช้อุปกรณ์เครื่องช่วยความพิการ

สำหรับหน่วยบริการ องค์กรคนพิการ และ
กองทุนฟื้นฟูฯ ระดับจังหวัด

- ส่งเสริมและสนับสนุนการจัดบริการของหน่วยบริการตามความพร้อม
- ส่งเสริมศักยภาพองค์กรคนพิการ/ผู้ดูแล
- ส่งเสริมระบบบริการในชุมชนร่วมกับ อปท.
- ส่งเสริมกำลังคนด้านการฟื้นฟูสมรรถภาพ
- ส่งเสริมการจัดบริการรูปแบบใหม่และพัฒนาองค์ความรู้

ผลงานการเบิกอุปกรณ์เครื่องช่วยฟัง ปี 2554-2556



■ จำนวนเงิน — คิดเป็นร้อยละของค่าอุปกรณ์เครื่องช่วยฯทั้งหมด

ปีงบประมาณ	จำนวนชิ้น	จำนวนเงิน	คิดเป็นร้อยละของค่าอุปกรณ์เครื่องช่วยฯทั้งหมด
2554	8,944	109,792,865	45.65%
2555	10,227	125,431,973	52.96%
2556	8,720	102,054,596	44.36%
2557(3ไตรมาส)	5,967	72,576,101	43.03%

แนวทางการจัดบริการเครื่องช่วยฟังสำหรับคนพิการ



หน่วยบริการที่ขอรับค่าใช้จ่ายในการให้บริการต้องปฏิบัติตาม



หลักเกณฑ์และมาตรฐานการใส่เครื่องช่วยฟัง ที่ สปสช. กำหนด

- หน่วยบริการแจ้งความจำเป็นการให้บริการ ตามแบบฟอร์มที่ สปสช. กำหนด

(เฉพาะหน่วยบริการใหม่)

- สปสช. เขต ตรวจสอบประเมินความพร้อมตามเกณฑ์ และรายงานผลหน่วยบริการที่ผ่านการตรวจประเมินความพร้อม (ปี 57 มีจำนวน 114 แห่ง)

➤ วงเงินสนับสนุนเครื่องช่วยฟัง 10% จากงบประมาณฯ ที่ สปสช. เขต ได้รับจัดสรร (62.4 ล้านบาท)

➤ เงื่อนไขการได้รับค่าใช้จ่ายเครื่องช่วยฟัง

- เมื่อมีรหัสโรค รหัสหัตถการตามที่กำหนด

รหัสโรคหลัก H900, H903, H906, Z461

รหัสหัตถการ 9548 (กรณีเบิก 2 ข้าง ระบุ Extension Code +21)

แนวทางการจัดบริการเครื่องช่วยฟังสำหรับคนพิการ (ต่อ)

➤ เป็นหน่วยบริการที่ผ่านการตรวจประเมินความพร้อมในการจัดบริการตามประกาศ สปสช. พ.ศ. 2555 (ปี 58 ปรับประกาศใหม่)

➤ หน่วยบริการมีความพร้อมในการจัดบริการอุปกรณ์เครื่องช่วยฟัง ;

1. ความพร้อมด้านบุคลากร
2. ความพร้อมด้านอุปกรณ์เครื่องมือและสถานที่
3. ความพร้อมการบริหารจัดการ

➤ หน่วยบริการบันทึกผลงานการให้บริการอุปกรณ์เครื่องช่วยฟัง ได้ที่โปรแกรมบันทึกข้อมูลเบิกอุปกรณ์คนพิการและการให้บริการฟื้นฟู

สมรรถภาพ http://ucapps.nhso.go.th/disability_2009/Login.action

ภายใน 30 วันหลังการให้บริการ

อัตราจ่ายชดเชย (ปี 58 จะมีการปรับลดราคาลง)

รหัส	รายการ	หน่วย	ราคา
2501	เครื่องช่วยฟังสำหรับคนหูพิการ สำหรับเด็กอายุต่ำกว่า 10 ปี	ข้างละ	15,000
2502	เครื่องช่วยฟังสำหรับคนหูพิการ สำหรับผู้ใหญ่	ข้างละ	13,500

โครงการนำร่องบริการเครื่องช่วยฟังไทย ภายใต้ระบบหลักประกันสุขภาพแห่งชาติ

วัตถุประสงค์ของโครงการ

1. ขยายการเข้าถึงบริการอุปกรณ์เครื่องช่วยฟังของคนพิการทางการได้ยิน โดยให้บริการเครื่องช่วยฟัง Intima อันเป็นเครื่องช่วยฟังไทยมาตรฐานสากล ที่พัฒนาโดย ศอ.พว. (NECTEC) ภายใต้ระบบหลักประกันสุขภาพแห่งชาติ เพิ่มเติมจากกรอบการให้บริการเครื่องช่วยฟังตามปกติอีก 1,000 เครื่อง
2. ประเมินความเหมาะสมของเครื่องช่วยฟัง Intima ในการให้บริการจริง ทั้งด้านประสิทธิภาพ ราคา เพื่อพิจารณาเป็นทางเลือกหนึ่งในระบบบริการต่อไป
3. พัฒนาระบบสารสนเทศเพื่อรองรับการให้บริการและติดตามเครื่องช่วยฟัง Intima ในโครงการฯ พร้อมประเมินความเหมาะสมในการขยายผลเข้าสู่ระบบบริการต่อไป
4. ส่งเสริมความสามารถพึ่งพาตนเองได้ทางด้านเทคโนโลยีเครื่องช่วยฟังในระดับประเทศ

โครงการนำร่องบริการเครื่องช่วยฟังไทย ภายใต้ระบบหลักประกันสุขภาพฯ

กลุ่มเป้าหมาย

นำร่องบริการเครื่องช่วยฟัง รุ่น Intima ให้ผู้บกพร่องทางการได้ยินที่เป็นผู้ใหญ่ที่การสูญเสียการได้ยินในระดับปานกลางถึงค่อนข้างมาก จำนวน 1,000 เครื่อง/ราย

ระยะเวลาดำเนินงาน 10 เดือน

ระหว่างเดือนธันวาคม 2556 – เดือนกันยายน 2557

งบประมาณ 10,000,000 บาท

- สนับสนุนอุปกรณ์เครื่องช่วยฟัง รุ่น Intima เป็นจำนวนเงิน 7,000,000 บาท (ราคา 7,000 บาท/เครื่อง)
- ค่าดำเนินการและบริหารจัดการสำหรับให้บริการเครื่องช่วยฟัง 3,000,000 บาท (3,000 บาท/ราย)

โดยหน่วยบริการได้รับอุปกรณ์เครื่องช่วยฟัง รุ่น Intima และค่าดำเนินการฯ ตามที่ได้แจ้งแบบหนังสือแสดงความจำนงตอบรับการดำเนินงาน

จุดเด่นของเครื่องช่วยฟังแบบกล่อง รุ่น Intima

- 1. ประหยัดค่าใช้จ่าย:** ใช้ระบบแบตเตอรี่แบบ rechargeable
- 2. รูปลักษณ์:** ทันสมัยไม่เหมือนอุปกรณ์สำหรับคนพิการ คงทนเหมาะแก่การใช้งาน
- 3. คุณภาพเสียง:** ใช้วัสดุคุณภาพสูงผ่านการทดสอบด้าน acoustic ตามมาตรฐานสากล
- 4. ปรับแต่งสะดวก:** ปรับแต่งด้วย computer โดยใช้ภาษาไทย
- 5. คุณลักษณะเสริม:** เชื่อมต่อระบบ Bluetooth โดยมีเทคนิคการผสมเสียงสิ่งแวดล้อมเพื่อคุณภาพการได้ยิน



การประเมินผล/ตัวชี้วัดความสำเร็จของโครงการฯ

1. เครื่องช่วยฟัง Intima เข้าสู่ระบบบริการ 1,000 เครื่อง ภายในระยะเวลาโครงการฯ
2. โรงพยาบาลโดยผู้เกี่ยวข้องมีความพอใจในการให้บริการ fit เครื่องช่วยฟังและการทำงานของระบบ registry (จากแบบสอบถาม รายงาน ณ กันยายน 2557)
3. ผู้ใช้เครื่องช่วยฟัง Intima มีความพอใจในเครื่องช่วยฟัง Intima (จากแบบสอบถาม รายงาน ณ กันยายน 2557)

รายชื่อหน่วยบริการที่เข้าร่วมโครงการฯ และเป้าหมายการให้บริการ

ลำดับ	สปสช.	หน่วยบริการ	เป้าหมายการให้บริการ เครื่องช่วยฟัง (ราย)
1	เขต 3 นครสวรรค์	โรงพยาบาลสวรรคประชารักษ์	100
2	เขต 4 สระบุรี	โรงพยาบาลปทุมธานี	100
3	เขต 4 สระบุรี	โรงพยาบาลพระนั่งเกล้า	100
4	เขต 4 สระบุรี	โรงพยาบาลพระนารายณ์มหาราช	20
5	เขต 5 ราชบุรี	โรงพยาบาลเมตตาประชารักษ์ (วัดไร่ขิง)	50
6	เขต 5 ราชบุรี	โรงพยาบาลบ้านแพ้ว	50
7	เขต 7 ขอนแก่น	โรงพยาบาลร้อยเอ็ด	100
8	เขต 7 ขอนแก่น	โรงพยาบาลศรีนครินทร์	80
9	เขต 7 ขอนแก่น	โรงพยาบาลขอนแก่น	100
10	เขต 8 อุดรธานี	โรงพยาบาลอุดรธานี	80
11	เขต 9 นครราชสีมา	โรงพยาบาลชัยภูมิ	100
12	เขต 12 สงขลา	โรงพยาบาลตรัง	100
13	เขต 13 กรุงเทพมหานคร	โรงพยาบาลรามธิบดี	20

เป้าหมายการให้บริการฯ ทั้งหมด

1,000

การกำกับติดตามมาตรฐานและคุณภาพบริการ การใส่เครื่องช่วยฟัง

หน่วยบริการที่เข้าร่วมโครงการรายงานการให้บริการอุปกรณ์
เครื่องช่วยฟังตามประกาศหลักเกณฑ์ฯ

1. ข้อมูลการให้บริการอุปกรณ์เครื่องช่วยฟังในระบบปกติของ สปสช. : โปรแกรมการบันทึกเบิกอุปกรณ์เครื่องช่วยฯ และการให้บริการฟื้นฟูฯ
2. ข้อมูลการตรวจการได้ยิน
3. ผลการประเมินการเปรียบเทียบเครื่องช่วยฟัง
4. ผลการติดตามการใช้เครื่องช่วยฟังตามหลักเกณฑ์
5. ข้อมูลการประเมินความพึงพอใจผู้ให้บริการ

โครงการกำกับติดตามประเมินผล การนำร่อง "บริการเครื่องช่วยฟังไทยภายใต้ระบบหลักประกันสุขภาพแห่งชาติ

วัตถุประสงค์

1. เพื่อกำกับติดตามประเมินผลการบรรลุเป้าหมาย และปัญหาอุปสรรคในการดำเนินงาน

- ผู้รับบริการ (ผู้บกพร่องทางการได้ยิน)
- ผู้ให้บริการ (ผู้บริหารสถานพยาบาล นักวิชาชีพ ผู้เกี่ยวข้อง)
- ผู้ซื้อบริการ (หลักประกันสุขภาพ สปสช. ประกันสังคม กรมบัญชีกลาง)
- ผู้วิจัย/ผลิต-จำหน่าย

2. เพื่อศึกษาความเป็นไปได้ในการขยายผลโครงการนำร่องฯ เข้าสู่ระบบบริการปกติ รูปแบบการเข้าถึงบริการเครื่องช่วยฟังในระบบหลักประกันสุขภาพ สังเคราะห์เป็นข้อเสนอในการปรับปรุงนโยบายระบบบริการ และระบบข้อมูลสารสนเทศของบริการเครื่องช่วยฟัง

โครงการกำกับติดตามประเมินผล การนำร่อง "บริการเครื่องช่วยฟังไทยภายใต้ระบบหลักประกันสุขภาพแห่งชาติ

ขอบเขตการติดตามประเมิน

1. ผู้รับบริการ ความสามารถในการได้ยินและการสื่อสาร การใช้ชีวิตทางสังคม คุณภาพชีวิต
2. ความพึงพอใจและปัญหาในการรับบริการ การใช้งานเครื่องผู้ให้บริการ ความพึงพอใจต่อตัวเครื่องช่วยฟัง มาตรฐานระบบบริการ และค่าบริการทางการแพทย์
3. ผู้ซื้อบริการ ผลลัพธ์บริการ การเข้าถึงบริการ ประสิทธิภาพเชิงระบบและความเป็นธรรมในการเข้าถึงบริการ
4. ผู้วิจัย/ผลิต-จำหน่าย การพัฒนาปรับปรุงเทคโนโลยี การผลิตและความสามารถในการแข่งขันในเชิงตลาดเพื่อสังคม

โครงการกำกับติดตามประเมินผล การนำร่อง "บริการเครื่องช่วยฟังไทยภายใต้ระบบหลักประกันสุขภาพแห่งชาติ

แหล่งข้อมูล

1. ข้อมูลเชิงปริมาณ

1.1 ระบบรายงานอุปกรณ์คนพิการและการให้บริการฟื้นฟูสมรรถภาพ : โปรแกรมบันทึกข้อมูลเบิกอุปกรณ์คนพิการและการให้บริการฟื้นฟูสมรรถภาพ

1.2 ระบบโครงการพัฒนาระบบบริการอุปกรณ์เครื่องช่วยฟังไทยสำหรับคนพิการทางการได้ยิน ภายใต้ระบบหลักประกันสุขภาพแห่งชาติ

1.3 แบบสอบถาม

2. ข้อมูลเชิงคุณภาพ : สัมภาษณ์เชิงลึก/สัมภาษณ์กลุ่ม
ระยะเวลาดำเนินงาน เดือนสิงหาคม 2557 – สิงหาคม 2558

ผลที่คาดว่าจะได้รับ : ข้อเสนอแนะเชิงนโยบายเพื่อการพัฒนาเชิงระบบบริการและระบบข้อมูลสารสนเทศบริการอุปกรณ์เครื่องช่วยฟัง

ความคืบหน้าในการดำเนินโครงการ : อยู่ระหว่างดำเนินการเสนอขอจริยธรรม

ประเด็นเพื่อพิจารณา สำหรับการดำเนินการโครงการให้เป็นไปได้ตามเป้าหมาย

1. เป้าหมายการให้บริการ จำนวน 1,000 เครื่อง/ราย
2. การพัฒนาเข้าสู่ระบบบริการอุปกรณ์เครื่องช่วยฟังในระบบปกติ
3. การติดตามและประเมินผลระบบบริการอุปกรณ์เครื่องช่วยฟังแบบมีส่วนร่วม
4. ระบบบริการอุปกรณ์เครื่องช่วยฟังที่ได้มาตรฐานและคุณภาพบริการ
 - การให้บริการเครื่องช่วยฟังตามมาตรฐานวิชาชีพ
 - การรายงานข้อมูลการให้บริการเครื่องช่วยฟังตามหลักเกณฑ์การใส่เครื่องช่วยฟัง
 - คนพิการทางการได้ยินได้ใส่เครื่องช่วยฟังและมีคุณภาพชีวิตที่ดี



အစာအာဟာရ

